

Vous souhaitez recevoir
la lettre des odeurs par mail ?
Dites-le nous : airfobep@airfobep.org

Surveillance
des odeurs

Édito

Formation des nez bénévoles de Tarascon

Suite aux premiers résultats de la campagne densifiée de la commune de Tarascon, il a été décidé, en concertation avec les nez bénévoles, la mairie de Tarascon, la Dreal, et les exploitants industriels de poursuivre la campagne avec l'identification d'odeurs plus ciblées.

Dans ce cadre, il a été proposé aux nez de suivre une formation de « reconnaissance des odeurs ». Deux sessions, organisées par AIRFOBEP, ont été proposées aux nez en janvier 2010.

Les échantillons d'odeurs ont été fournis par les exploitants : 4 échantillons par SEDE et 1 par TEMBEC.

La formation s'est déroulée en deux étapes :

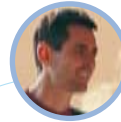
- « découverte » : présentation des référents olfactifs, évocation, description, nomination.
- « tests » : reconnaissance des référents olfactifs.

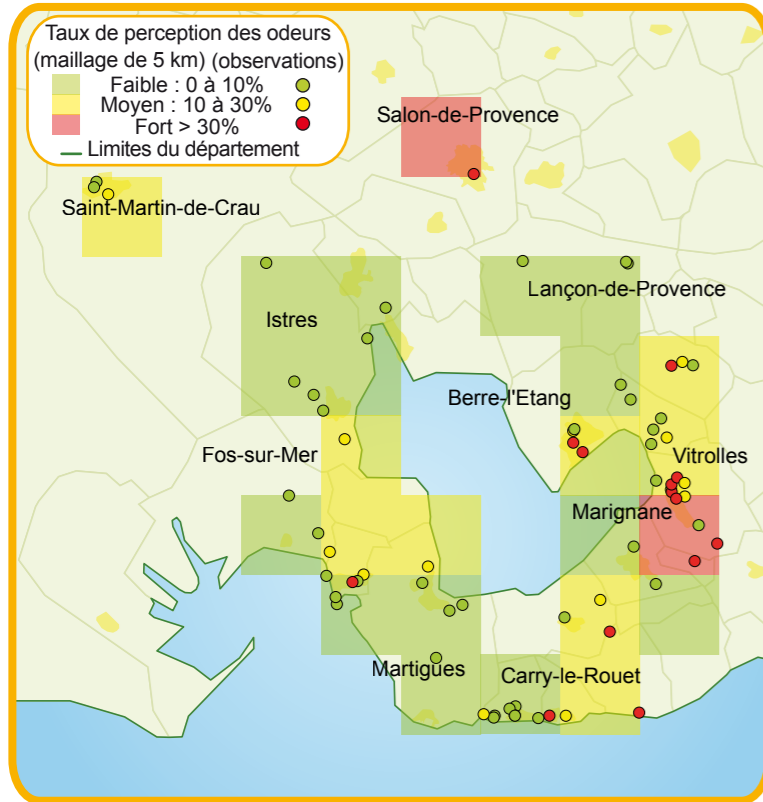
Lors de la découverte des odeurs, le ressenti est homogène pour les différents échantillons autant pour l'intensité que l'hédonisme (appréciation d'une odeur). Les évocations sont globalement les mêmes.

Les nez sont impliqués et ont bien reconnu les référents olfactifs.

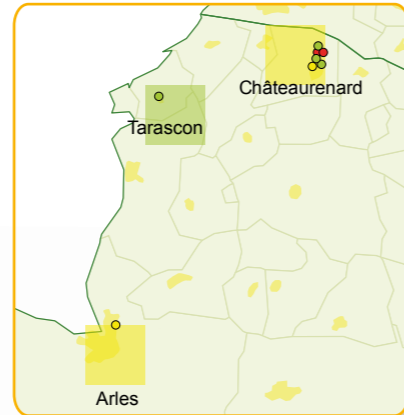
Lettre des odeurs

Avril 2010



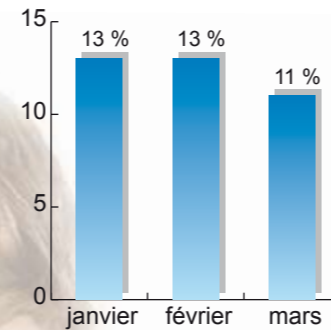


Jury de nez



Perception des odeurs par les nez bénévoles

Le taux de perception varie entre 11 et 13 %, c'est-à-dire qu'en moyenne une observation sur 10 a donné lieu à la perception d'une odeur.

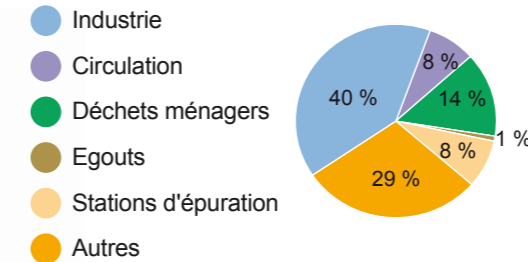


Glossaire

Observation : le fait de "renifler" l'air extérieur.
Perception : le fait de sentir une odeur suite à une observation. L'odeur est caractérisée par la gêne qu'elle occasionne.
Taux de perception : rapport entre le nombre de perceptions et le nombre d'observations.

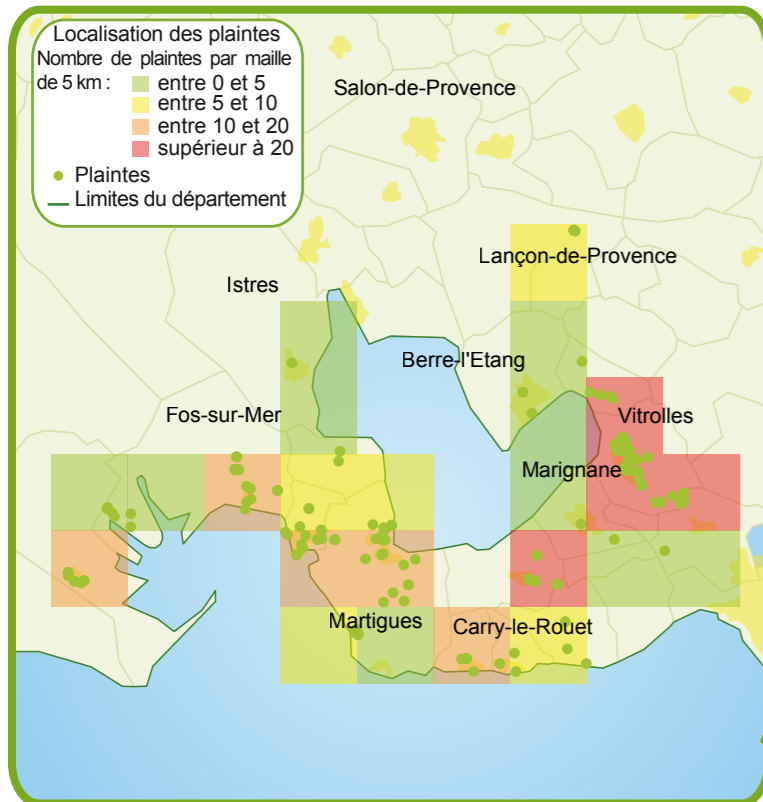
Origines des odeurs perçues par les nez bénévoles

Plus d'un tiers des odeurs perçues ont pour origine l'activité industrielle et un tiers des odeurs sont classées dans la catégorie "autres".

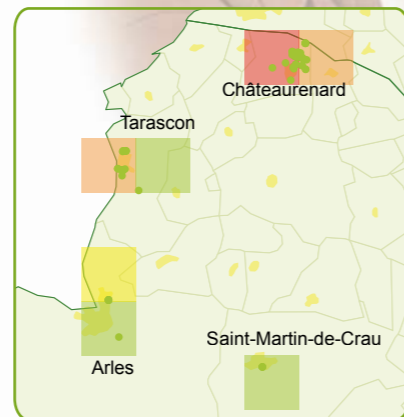


Zoom jury

- Nombre moyen, par mois, de nez bénévoles ayant participé aux observations : 57.
- Nombre d'observations entre janvier et mars 2010 : 2522.
- Nombre de nouveaux nez bénévoles inscrits : 14.
- Actualité : Les nez bénévoles de Tarascon ont été formés à la reconnaissance des odeurs.

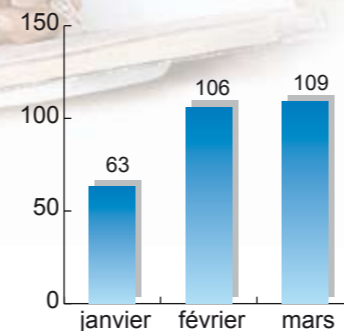


Plaintes



Nombre de plaintes recensées

Près de 300 plaintes ont été recensées entre janvier et mars 2010 sur le pourtour de l'étang de Berre et l'ouest des Bouches-du-Rhône.

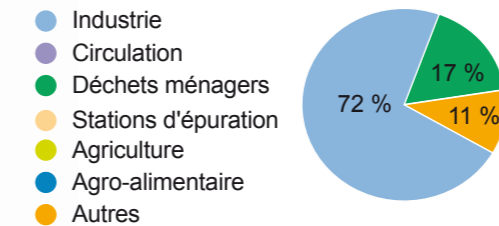


Glossaire

Un rapport de plaintes est envoyé à la DREAL (Direction Régionale de l'Environnement, de l'Aménagement et du Logement - ex DRIRE) lorsque trois plaintes sont recensées au cours d'une journée dans un rayon de 2 km.

Origines des odeurs des plaintes

Près de 3 plaintes recensées sur 4 ont pour origine l'activité industrielle. Les odeurs de déchets ménagers représentent près de 2 plaintes sur 5.



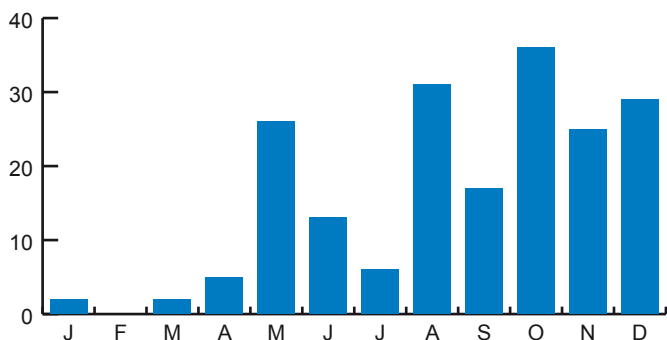
Zoom plaintes

- Nombre de rapports de plaintes : 15.
- Communes les plus concernées : Châteaurenard (3 rapports de plaintes), Fos-sur-Mer (3), Vitrolles (5).
- Origines de ces rapports de plaintes : compost et activités industrielles.
- Communes ayant connu le plus de plaintes : Vitrolles (67 plaintes enregistrées), Châteaurenard (47), Martigues (36), Fos-sur-Mer (25)...

Recensement des plaintes des riverains

En 2009, la surveillance régionale des odeurs a enregistré un nombre important de plaintes sur la commune de Vitrolles. Près de 200 plaintes ont été recensées, soit 2 fois plus qu'en 2008 et 7 fois plus qu'en 2007.

Le graphe ci-dessous présente le nombre de plaintes mensuelles déposées par les riverains de cette commune en 2009.



Nombre de plaintes mensuelles relevées à Vitrolles en 2009

Ces plaintes, ayant pour origine principale les déchets ménagers, ont donné lieu à l'édition de 19 rapports de plaintes. Ces rapports sont émis lorsque 3 plaintes sont localisées dans une même journée dans un rayon de 2 km. Ces rapports sont envoyés à la DREAL qui questionne l'exploitant susceptible d'être à l'origine de ces odeurs afin de trouver une explication.

Le ressenti des riverains a été confirmé par une étude menée par un cabinet d'expert sur les odeurs, qui a mis en évidence un centre de traitement des déchets comme source de gêne olfactive (cf. article de "La Provence" du 20 mars 2010).

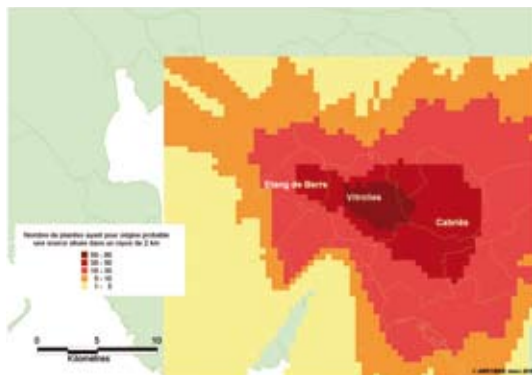
Localisation des riverains plaignants

La carte ci-dessous localise les plaintes enregistrées en 2009 à Vitrolles.



Localisation des sources potentielles

La carte ci-dessous localise les zones contenant les principales sources de gênes olfactives à l'origine des plaintes sur la commune de Vitrolles.



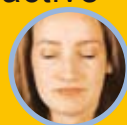
➤ Appel à "bénézvoles"

La Surveillance Régionale des Odeurs recherche en permanence des nez bénévoles dans la région de l'étang de Berre et de l'ouest des Bouches-du-Rhône. Si une personne de votre entourage souhaite participer aux campagnes d'observations, contactez-nous.

➤ Signalez une gêne olfactive

▶ N° Vert 0 800 17 56 17

www.sro-paca.org



Route de la Vierge 13500 Martigues
Tél. : 04 42 13 01 20 • Fax : 04 42 13 01 29
E-mail : airfobep@airfobep.org • Site : www.airfobep.org

Pilote de la mission régionale
« Surveillance des odeurs »

Avec le soutien de

